

Dispositifs d'activation de porte

CX-DA810/DA810W

Alarme de porte alimentée par pile

INSTRUCTIONS D'INSTALLATION

CE PAQUET COMPREND:

- | | |
|--------------------------------------------------|---------------------------------------------------|
| 1 - Par l'alarme d'hélice | 4 - Supports à came de cylindre |
| 1 - Contact magnétique de porte | 1 - Cadre de fixation du cylindre |
| 1 - Support de contact magnétique | 1 - Support de fixation du cadre |
| 2 - Vis #14 x 1" auto-perçantes PPH Type AB | 1 - Vis M4 x 8mm |
| 2 - Vis de machine PPH 1/4 - 20 x 1" | 1 - Outil à anneau cylindrique |
| 2 - Vis #6 x 1" auto-perçantes de type AB PPH | 1 - Joint torique cylindre (version W uniquement) |
| 2 - Bouchons d'ancrage 1/4" x 1-3/16" | 1 - Signalisation des alarmes de sortie de porte |
| 1 - Verrouillage à clé de couverture avec 2 clés | 1 - Pile 9VDC |



1. GENERAL DESCRIPTION

Le Camden DA810/DA810W est un dispositif d'alarme à hélice de porte alimenté par pile monté sur une porte sécurisée. Il fournit des alertes instantanées ou temporelles lorsqu'une porte est maintenue ou maintenue ouverte au-delà d'un temps prédéfini. L'alarme de porte et le contact magnétique de la porte se montent facilement sur la porte et le cadre. L'alarme se déclenche avec des notifications LED intégrées et des sonneries. Il peut être silencieux automatiquement ou manuellement avec une touche. Le DA810W est conçu pour un usage extérieur.

2. DIMENSIONS

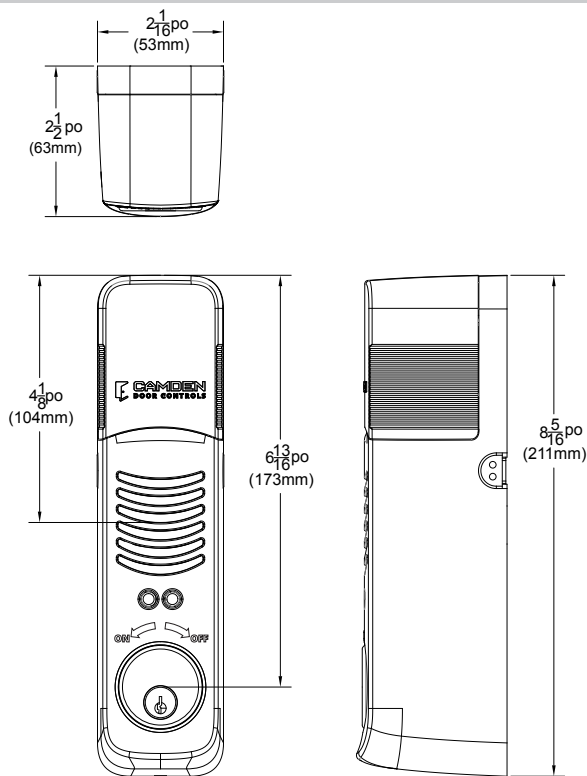
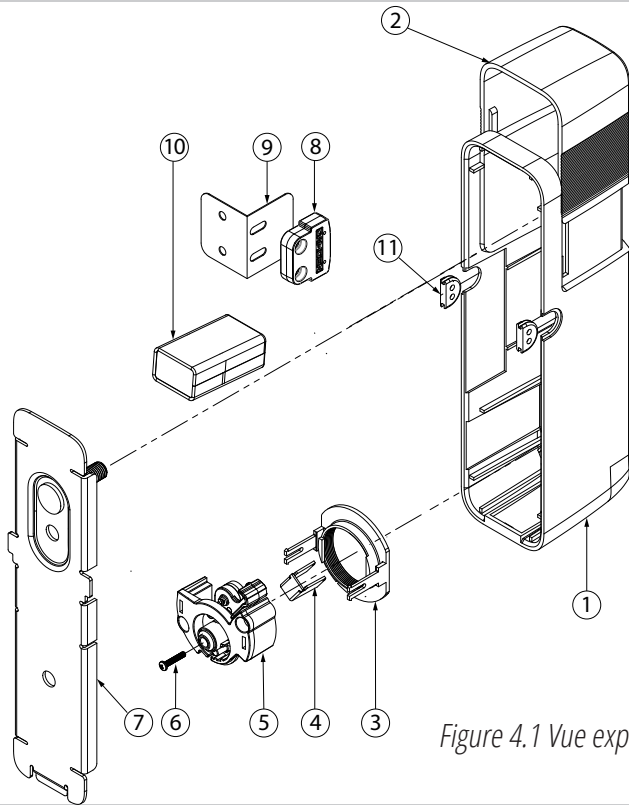


Figure 3.1 Dimensions

3. SPÉCIFICATIONS

Besoins en puissance	Pile 9VDC
Alarme déclenchée	Contact de porte intégré NC Entrée de contact de porte externe
Fonctionnalités de sécurité	Amélioré avec LED et buzzer pour les alertes
Modes d'armement	1. Standard 2. Toujours
Modes de fonctionnement	Mode carillon de porte Mode porte ouverte
Alarme de retard temporel pour porte appuyée	Position de l'interrupteur rotatif = délai de temps (Réglable de 1 seconde à 4 minutes) 0 = 1 seconde 1 = 15 secondes (par défaut) 2 = 30 secondes 3 = 45 secondes 4 = 1 minute 5 = 2 minutes 6 = 4 minutes
Dimensions	8-5/16po H x 2-1/16po L x 2-1/2po P (211mm x 53mm x 63mm)
Sondeur d'alarme	105 dB @ 3' (1m)
Température de fonctionnement	32° F to 113° F (0° C to 45° C)
Classification IP	IP44 (DA810W)
Protection contre les impacts	IK04

4. INFORMATIONS SUR LES PIÈCES



Object	Description des pièces	Matériau et spécifications	Qté
1	Couverture	H23626C1	1
2		PC-1302-10	1
3	Cadre de fixation du cylindre	POM Plastic	1
4	Support de fixation du cadre	POM Plastic	1
5	Kit d'assemblage de came	POM Plastic	1
6	Vis	M4 x 8mm	1
7	Plaque arrière	SPCC Nickel plated	1
8	Contact magnétique de porte		1
9	Support de contact pour porte		1
10	Pile 9V	Nil	1
11	Grommet de fill	Rubber	2

Figure 4.1 Vue explosée

5. OPTIONS DE BOUTEILLES

L'alarme CX-DA810/DA810W peut être configurée pour fonctionner avec des cylindres de mortaise de 15/16po à 1-1/4po de longueurs avec des arbres à cames différents.

Les porte-cames peuvent être identifiés par les marques de lettres embossées.

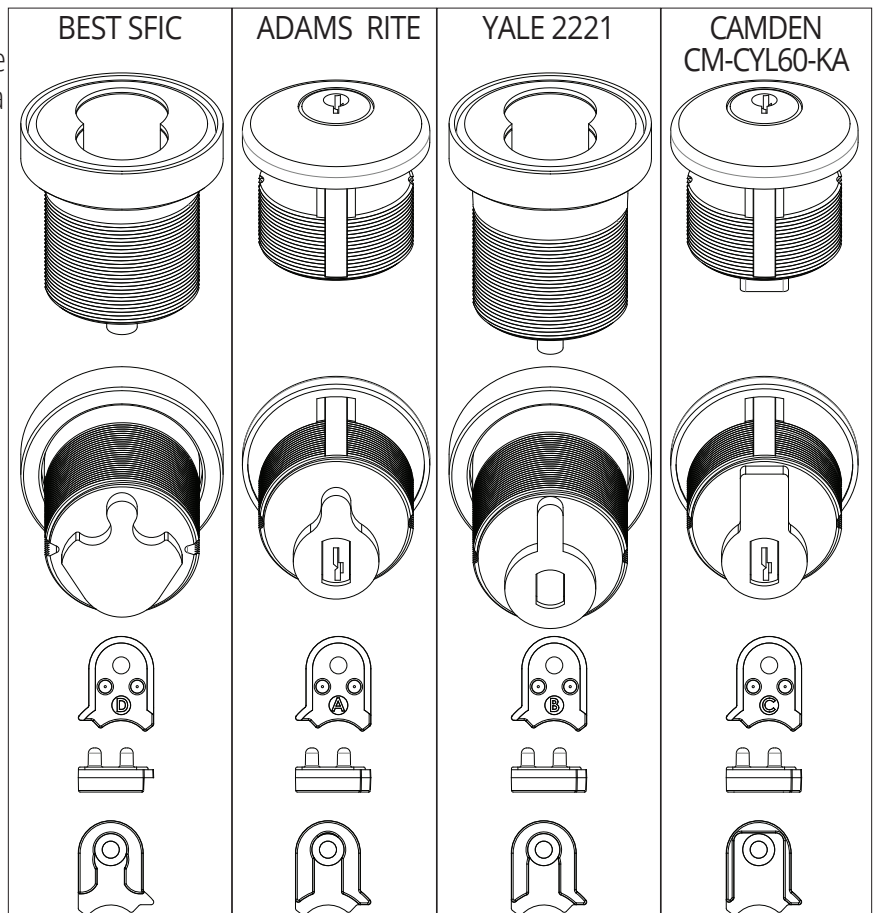
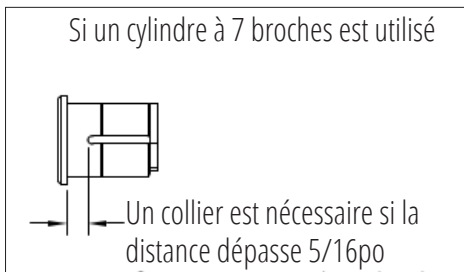


Figure 5.1 Quatre types différents de vérins de serrure et des porte-cames assortis avec identifiant de marque de lettre

6. INSTALLATION DE CYLINDRIQUE

Le CX-DA810/DA810W est livré avec des kits d'assemblage à cames pour le mode d'armement STANDARD et le mode d'armement TOUJOURS.

Il est livré par défaut en Mode Armement Standard si commandé avec le cylindre de verrouillage et l'ensemble arbre à cames préinstallés. (Voir Figure 6b)

Il peut être configuré avec le cylindre de verrouillage en mode TOUJOURS d'armement. (Voir Figure 6c).

Consultez le tableau pour la liste des cylindres Camden Lock disponibles.

Si le CX-DA810/DA810W n'a pas de cylindre de verrouillage préinstallé, suivez les étapes d'installation ci-dessous.

6.1. Ouvrez l'alarme

- Faites glisser le boîtier de couverture vers le haut et insérez la clé fournie dans la serrure de la clé de couverture.
- Tournez la clé dans le sens antihoraire pour détacher l'alarme de la porte de sa plaque arrière de fixation. (Voir Figure 6a)

6.2. Sélectionnez le cylindre de serrure

- Sélectionnez le cylindre de verrouillage Mortise à installer. Veuillez consulter la liste des cylindres compatibles comme montré à la Figure 5.1.

6.3. Assemblage/Support de came

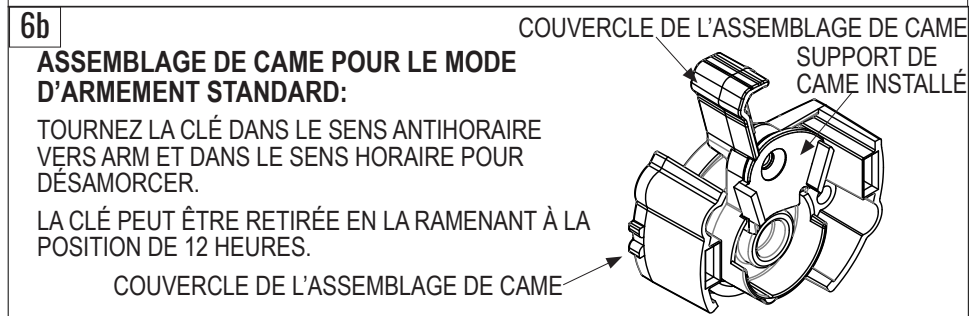
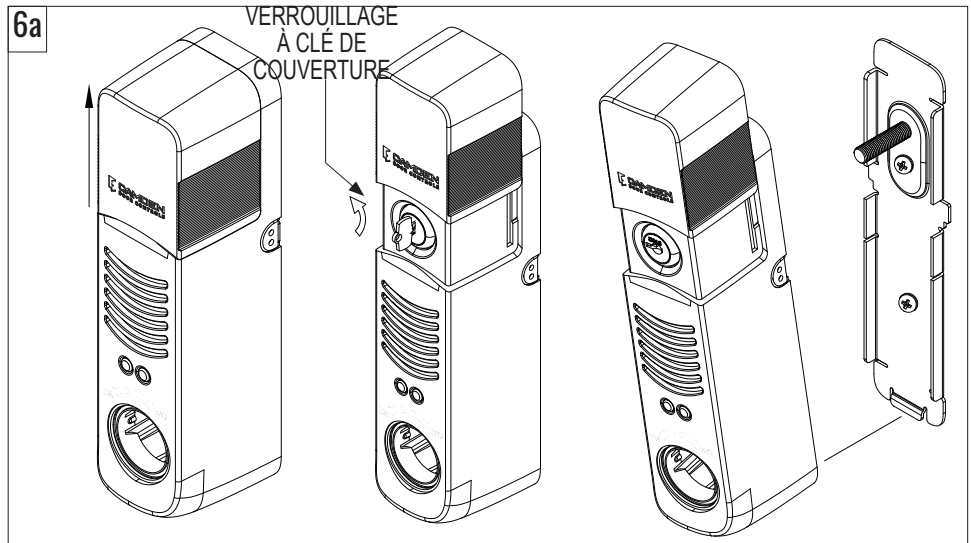
Choisissez un porte-came adapté en fonction du cylindre de verrouillage sélectionné:

Mode d'armement STANDARD (Fig. 6b)

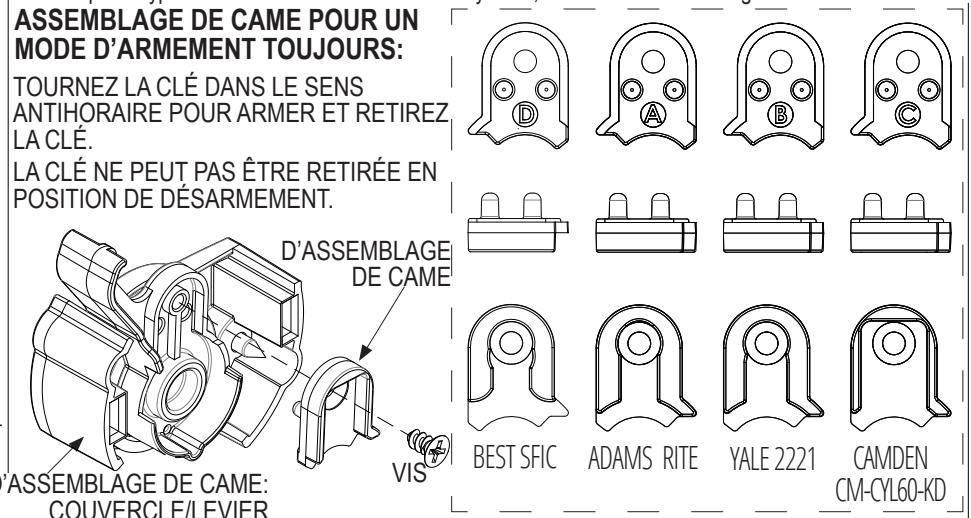
Mode d'armement TOUJOURS (Fig. 6c)

- Si vous installez l'ensemble arbre à cames pour le MODE D'ARMEMENT STANDARD, passez à l'étape 6.4. (Figure 6b)
- Si vous installez l'ensemble arbre à cames pour le MODE D'ARMEMENT TOUJOURS, dévissez la petite vis du porte-arbre à cames existant, retirez-le, puis installez le nouveau porte-came. (Figure 6c)

Numéro de pièce	Description
CX-DA810KD	Alarme d'hélice de porte alimentée par pile grise avec clé cylindrique différente
CX-DA810WKD	Alarme d'hélice de porte alimentée par pile gris intempérie avec clé cylindrique différente
CX-DA810KD-BK	Alarme d'hélice de porte alimentée par pile noire avec clé cylindrique différente
CX-DA810WKD-BK	Alarme d'hélice de porte alimentée par pile noire intempérie avec clé cylindrique différente



6c Quatre types différents de porte-arbres à cames (avec identifiant de marqueur de lettres) correspondent à quatre types différents d'arbres à cames de cylindre, comme illustré dans Figure 5.1.



6.4. Sécurisez le cylindre de serrure

- Insérez le cylindre de verrouillage par son trou désigné et fixez-le avec l'écrou du barillet Mortise par l'arrière.
- Serrez l'écrou du barbot de mortaise à l'aide de l'outil à anneau de cylindre (fourni dans le kit de pièces).
- Pour le DA810W, insérez le joint torique dans la rainure circulaire en retrait sur le trou désigné, puis insérez le cylindre de verrouillage. (Voir Figure 6f)

6.5. Assembler les composants du cylindre de serrure

Installez les composants suivants: 1. Écrou de mortaise du cylindre, 2. Cadre de fixation du cylindre, 3. Support du châssis de fixation, 4. Ensemble arbre à cames. Suivez la séquence présentée aux Figures 6 (d, e, f).

6d

ENCOCHE DE FENTE VERROUILLABLE
 BRAS-SUPPORT
 MACHINES À SOUS

<p>1. ÉCROU DE CYLINDRE MORTAISE Serrez avec l'outil à anneau cylindrique fourni dans le kit de pièces.</p>	<p>2. CADRE DE FIXATION DU CYLINDRE</p> <ul style="list-style-type: none"> • Vissez le cadre de fixation du cylindre sur le cylindre. • Les bras de support doivent être orientés droit comme indiqué. Ajustez les fentes sur le cadre de fixation à l'encoche de la fente de verrouillage. 	<p>3. SUPPORT DE FIXATION DU CADRE Placez le support à travers les fentes du cadre et au-dessus de l'encoche de la fente de verrouillage.</p>	<p>4. ASSEMBLAGE DE CAME Fixez avec la vis M4 X 8 MM.</p>
-----------------------------------------------------------------------------------------------------------------------------------------	----------------------------------------------------------------------------------------------------------------------------------------------------------------------------------------------------------------------------------------------------------------------------------------------------------------------------	---------------------------------------------------------------------------------------------------------------------------------------------------------------------------	---------------------------------------------------------------------------------------

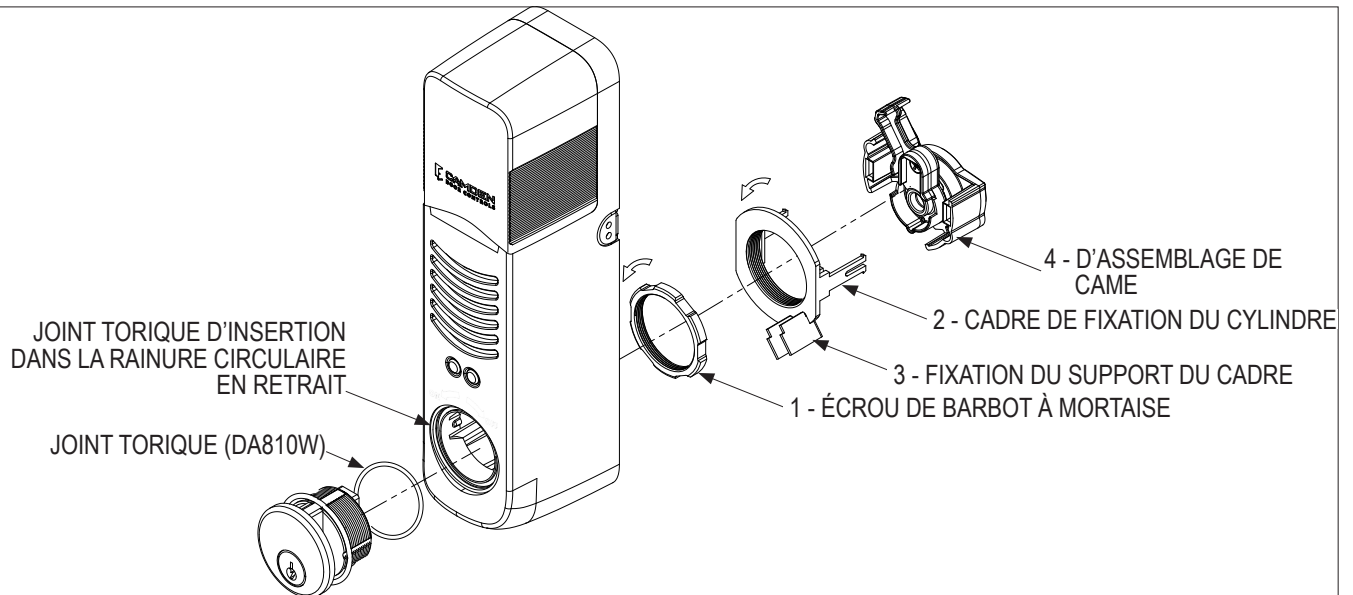
6e

LES BRAS DE SUPPORT S'INSÈRENT DANS LA FENTE D'ASSEMBLAGE DE LA CAME
 FIXATION DU SUPPORT DU CADRE AU-DESSUS DE L'ENCOCHE DE VERROUILLAGE

LES BRAS DE SUPPORT S'INSÈRENT DANS LA FENTE D'ASSEMBLAGE DE LA CAME

LE SUPPORT DE FIXATION DU CADRE CORRESPOND AUX ENCOCHES DE FENTE VERROUILLABLES

6f



7. CONFIGURATION/PARAMÈTRES

L'alarme de porte CX-DA810/DA810W dispose de positions clés précises pour le contrôle opérationnel: (vois Figures 7a et 7b)

Position "OFF": Tournez la clé vers la position 2 heures pour désarmer le système. La touche peut être retirée en cette position "OFF" en mode d'armement **STANDARD**. La clé ne peut pas être retirée dans cette position "OFF" en mode **TOUJOURS** d'Armement.

Position "ON": Tournez la clé vers la position de midi pour armer le système. La touche peut être retirée dans cette position "ON" tandis que l'alarme reste activée dans les modes d'armement **STANDARD** et **TOUJOURS**.

Indicateurs de statut JP3 et JP4

Utilisez les jumpers JP3 et JP4 pour configurer la réponse de l'alarme, ce qui influence la façon dont l'état armé et les fonctions d'alarme sont indiquées et mises en silence:

JP3 ON (Armé): LED ROUGE clignote deux fois toutes les 3 secondes. En mode "Désarmé", la LED VERTE clignote deux fois toutes les 5 secondes.

JP3 OFF (Armé): AUCUNE LED indiquant le statut "Armé" ou "Désarmé" après l'armement ou le désamorçage.

JP4 Sélection des modes

Définit le mode de fonctionnement DA810/DA810W:

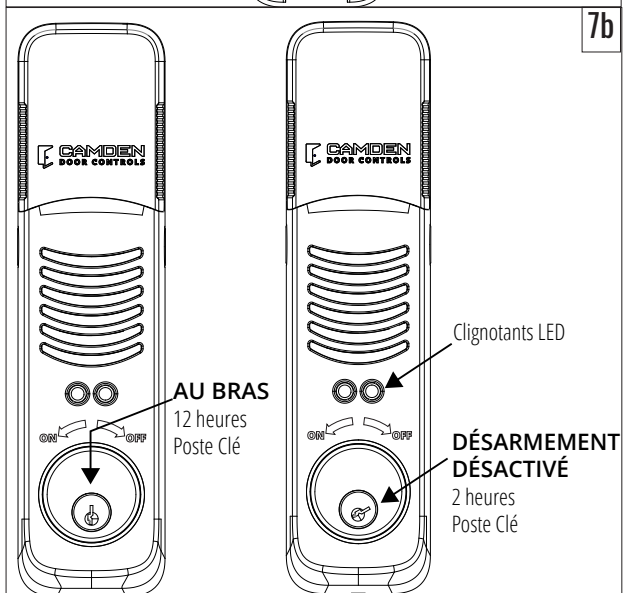
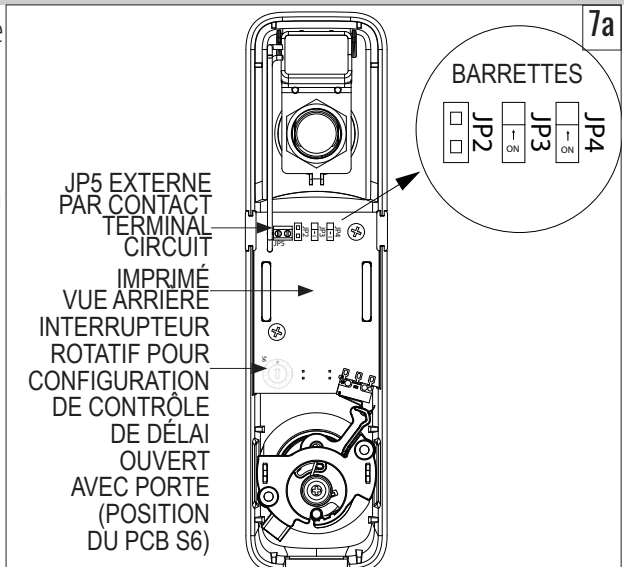
JP4 ON: Mode carillon de porte.

JP4 OFF: Mode porte ouverte.

Mode carillon de porte: JP3 ON et JP4 ON

Ce mode émet un court son d'alarme lorsque la porte s'ouvre.

- Réglez l'indication d'état des LED pour le mode carillon de porte, mettez JP3 sur ON et JP4 sur ON.
- Tourne la clé en position "OFF" (2 heures).
 - La LED VERTE clignote deux fois toutes les 6 secondes.
- Fermez la porte pour que l'aimant soit en position appariée.
- Tournez la clé en position "ON" (12 heures).



- La LED ROUGE clignote deux fois toutes les 6 secondes.
5. En ouvrant la porte, l'alarme retentit quatre petits bips. Le sondeur d'alarme ne se réactive que lorsque la porte est fermée et réouverte.

Mode porte ouverte: JP3 ON et JP4 OFF

Ce mode émet un son d'alarme continu lorsque la porte est restée ouverte au-delà d'un temps prédéfini. Les options de synchronisation sont réglées à l'aide de l'interrupteur rotatif à l'intérieur de l'alarme. (Voir le graphique "Porte tenue ouverte avant activation de l'alarme" ci-dessous pour les options de temps).

1. Réglez l'indication d'état LED pour le mode porte ouverte, mettez JP3 sur ALLUMÉ et JP4 sur OFF.
2. Réglez le temps désiré avant d'installer la pile.
Changer l'heure peut se faire de deux façons :
 - Effacer les emplacements appariés de l'aimant de porte de la mémoire, régler la nouvelle heure avec l'interrupteur S6 et appairer l'aimant de porte à nouveau.
 - Débranchez la pile, réglez l'heure avec l'interrupteur rotatif S6, tournez la clé en position "ON" et reconnectez la pile. Les LED clignoteront pour indiquer le réglage de l'heure selon le graphique ci-dessous.
3. Tournez la clé en position "OFF" (2 heures). La LED VERTE clignote deux fois toutes les 6 secondes.
4. Fermez la porte pour que l'aimant soit en position appariée.
5. Tournez la clé en position "ON" (12 heures). La LED ROUGE clignote deux fois toutes les 6 secondes.
6. Ouvrez la porte. La LED ROUGE clignotera continuellement et le sondeur d'alarme s'activera lorsque le temps de porte ouverte suspendue expirera, comme réglé par l'interrupteur rotatif. L'alarme retentit jusqu'à ce que la porte soit fermée ou que la clé soit mise en position "OFF".

Porte maintenue ouverte délai avant activation de l'alarme

Interrupteur rotatif (Position du PCB S6)	Minuterie de porte ouverte	Indication LED (après l'indication initiale de la séquence d'appariement)
0	1 seconde	1 clignements GREEN
1	15 seconds (Default)	1 clignements ROUGES - 5 clignements VERTS
2	30 secondes	3 clignements ROUGES
3	45 secondes	4 clignements ROUGES - 5 clignements VERTS
4	1 minute	1 clignements simultanés ROUGE et VERT
5	2 minutes	2 clignements simultanés ROUGE et VERT
6	4 minutes	4 clignements simultanés ROUGE et VERT
7	Future Use	Va être réglé en configuration par défaut d'usine de 15 secondes
8	Future Use	Va être réglé en configuration par défaut d'usine de 15 secondes
9	Future Use	Va être réglé en configuration par défaut d'usine de 15 secondes

Appariement ou changement de l'emplacement de l'aimant de porte

1. Placez l'aimant sur le côté de contact désiré ou connectez le capteur de position de la porte externe au connecteur à 2 broches. Le capteur de position de la porte externe doit fournir un contact fermé lorsque la porte est fermée. Un seul emplacement jumelé peut être utilisé.
2. Tournez la clé en position "OFF" et court-circuitiez brièvement les broches JP2 pour vider la mémoire. Les deux LED clignent cinq fois et l'appareil émet cinq bips.
3. Tournez la clé en position "ON". LA ROUGE clignote deux fois, puis la SALE VERTE clignote une fois avec un bip simultané. Si elles sont réglées en mode porte ouverte, les LED clignoteront alors pour indiquer le réglage selon le tableau du délai de porte ouverte avant activation de l'alarme.

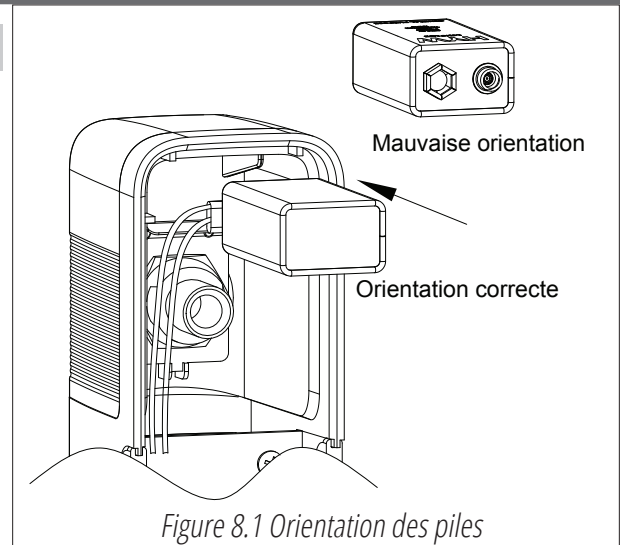
Alerte pile faible

Le CX-DA810/DA810W est équipé d'une fonction de surveillance de la pile faible: Lorsque la tension de la pile descend en dessous de 7V DC, le système émet un court bip toutes les 45 secondes, indiquant la nécessité d'un remplacement de la pile.

8. PUISSANCE

Installez la pile:

Connectez la pile 9V à la boucle de la pile et insérez-la dans la fente supérieure, en assurant la bonne orientation illustrée à la Figure 8.1.



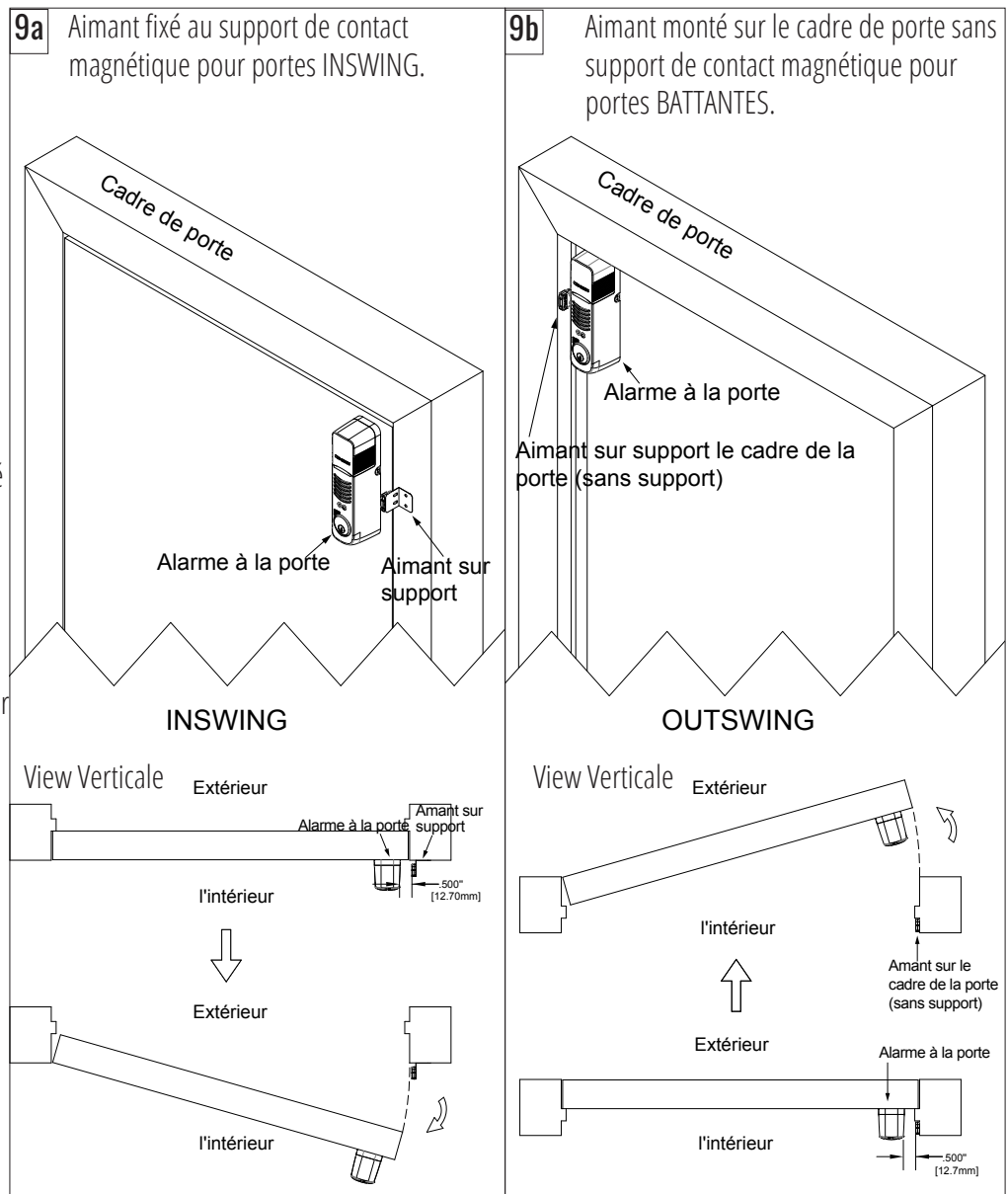
9. INSTALLATION DE MONTAGE

Guide de localisation des contacts de porte magnétique:

Pour un contact optimal, l'aimant doit s'aligner correctement avec l'alarme de porte, et l'espace maximal entre l'aimant et le côté de l'alarme de porte est de 1/2po (12,7 mm). Voir la Figure 9 (a - d) pour le guide de localisation et de centrage.

Remarque: Portes ENTRANTES/ SORTIES

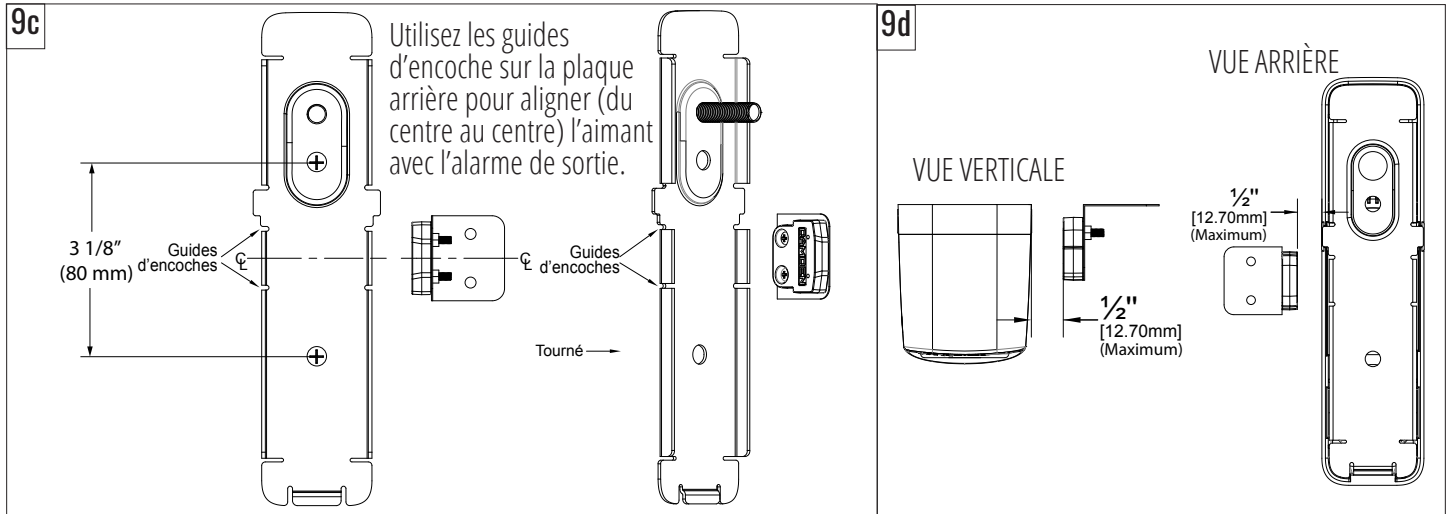
- L'aimant est fixé au support de contact magnétique pour être monté sur un CADRE DE PORTE À BASCULE. (Voir Figure 9a)
- Le contact de porte magnétique peut être monté directement sur un CADRE DE PORTE BATTANTE sans support de contact magnétique. (Voir Figure 9b)



9.1. Montage de l'alarme et du contact magnétique de la porte: Placez la plaque arrière près du bord de la porte et l'aimant sur le cadre, puis marquez les emplacements de l'aimant et de la plaque arrière. (Voir Figure 9c - 9d)

9.2. Perçage pour le montage de la plaque arrière: Percez les trous avec une mèche #7 (0,201po ou 13/64po) pour les vis de machine 1/4-20 x 1po, ou une mèche de 0,218po (7/32po) pour les vis en tôle #14, en suivant les positions indiquées dans les figures.

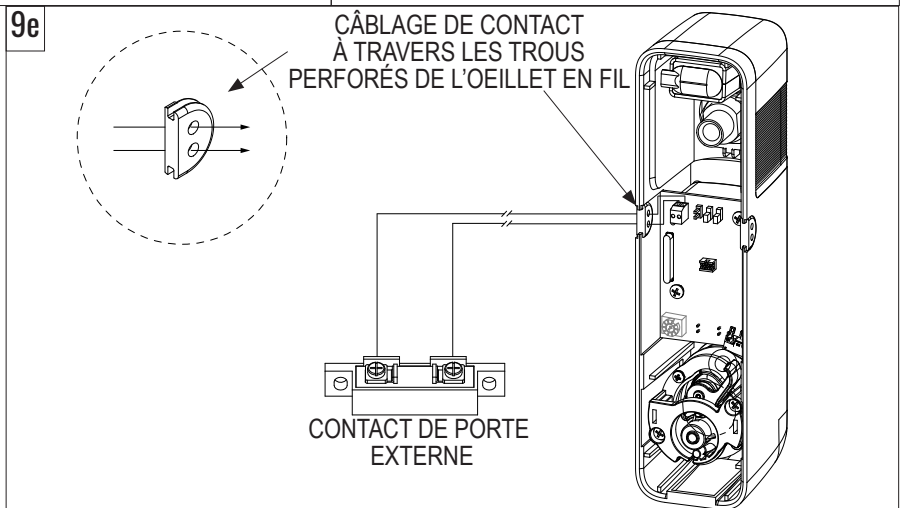
9.3. Perçage pour le montage d'aimants: Utilisez une mèche #32 (0,116po ou 7/64po).



Connexion de contact de porte externe:

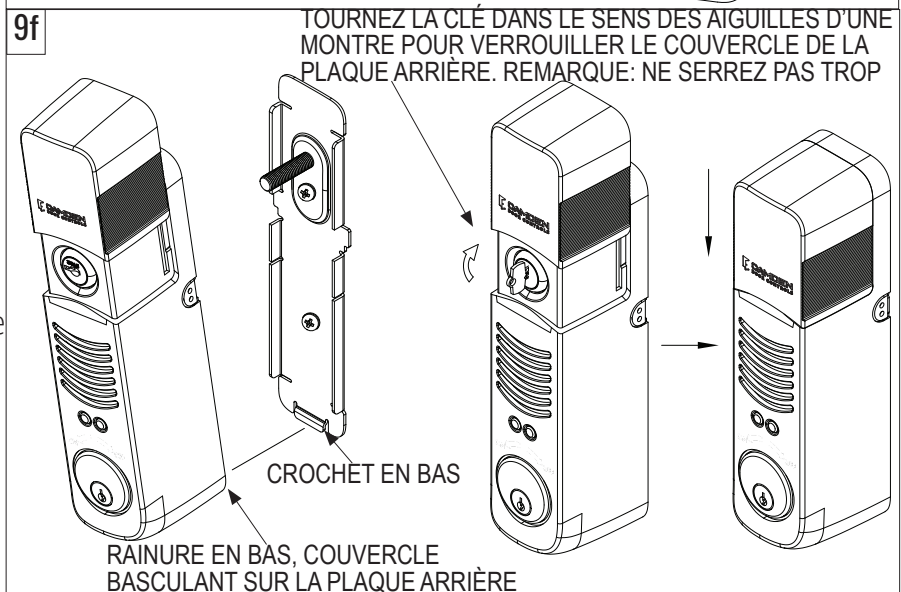
Vous pouvez connecter le câblage d'un contact de porte externe au bloc de bornes JP5 sur le circuit imprimé. (Voir Figure 9e)

- Retirez l'oeillet de fil du côté où vous allez insérer le câblage de contact de la porte extérieure.
- Utilisez une gravure ou une perforatrice pour percer les deux trous encastrés sur le grommet de fil afin de créer les fils traversants.
- Remettez l'oeillet en fil sur l'alarme.
- Insérez les deux fils à travers le grommet de fil et connectez-les au bloc de terminus JP5 sur le PCB.



9.4. Montage final

- Fixez le couvercle de l'alarme à la plaque arrière en verrouillant le crochet inférieur de la plaque arrière à la rainure inférieure du couvercle.
- Insérez et tournez la clé dans le sens horaire pour fixer l'alarme de porte sur la plaque arrière montée. (Voir Figure 9f)



FAQ

Q 1. Comment puis-je passer de l'alarme à la sonnerie?

A 1. Utilisez les paramètres JP4 pour configurer le mode carillon ou le mode porte ouverte.

Q 2. L'alarme peut-elle être utilisée à l'extérieur?

A 2. L'alarme CX-DA810W a une classification IP de 44, ce qui la rend adaptée à un usage extérieur. Il peut supporter les éclaboussures d'eau et la poussière, mais n'est pas étanche. Sa plage de température de fonctionnement est de 32° F à 113° F (0° C à 45° C).

Q 3. Comment puis-je m'assurer que l'alarme est correctement activée?

A 3. Lorsqu'elle est activée, la LED ROUGE clignote deux fois toutes les 6 secondes. Assurez-vous que le contact de la porte est bien fermé.

Q 4. Que faire si l'alarme ne s'active pas ou ne se désarme pas avec la clé?

A 4. Vérifiez que le cylindre et le porte-arbre à cames sont bien installés et que la clé tourne complètement. Assurez-vous également que l'alarme est correctement montée et qu'aucune pièce n'obstrue le mécanisme de la clé.

DÉPANNAGE

Problème	Possible Cause	Solution
L'alarme ne s'active pas à l'ouverture de la porte.	Pile non installée ou faible consommation.	Assurez-vous qu'une pile neuve de 9V est correctement installée. Vérifiez la tension de la pile si nécessaire.
	Contact de porte mal aligné	Ajustez pour aligner l'emplacement de l'aimant de porte et de son contact.
L'alarme retentit sans arrêt.	Désalignement du contact de la porte.	Réalignez et sécurisez le contact de la porte et la position de l'aimant.
Les clignotants LED ne fonctionnent pas.	Problème de circuit ou dysfonctionnement de la LED.	Vérifiez les connexions sur le PCBA pour détecter des dommages ou des connexions lâches. Remplacez-le si nécessaire.
La clé tourne mais le statut de l'alarme ne change pas.	Cylindre ou porte-arbre à cames mal installé.	Revoyez les étapes d'installation du cylindre de serrure et du porte-came. Assurez-vous que tous les composants sont sécurisés.
L'alarme retentit de façon inattendue.	Alerte pile faible.	Remplacez la pile si la tension est inférieure à 7V DC, comme indiqué par les bips périodiques.
L'alarme ne se produit pas lorsque la porte est maintenue ouverte au-delà du temps prévu.	Une procédure incorrecte a suivi.	Suivez les étapes précises pour la minuterie ouverte par porte.
Le volume de sondage de l'alarme est trop bas ou inaudible.	Défaillance ou déconnexion des haut-parleurs.	Vérifiez les connexions du haut-parleur et assurez-vous que le haut-parleur n'est pas endommagé. Remplacez-le si nécessaire.
Le contact extérieur de la porte ne déclenche pas l'alarme.	<ul style="list-style-type: none"> Installation incorrecte ou contact externe défectueux.. J'étais jumelé à gauche ou à droite. 	<ul style="list-style-type: none"> Assurez-vous que le contact externe est correctement connecté au JP5 connecteur et fonctionnement correct. Effacer la mémoire et appairer pour un nouvel emplacement.