

Dispositifs d'activation de porte

CX-DA800/DA800W

Alarme de sortie alimentée par pile

INSTRUCTIONS D'INSTALLATION



CE PAQUET COMPREND:

- | | |
|--|---|
| 1 - Par l'alarme de sortie | 4 - Supports à came de cylindre |
| 1 - Contact magnétique de porte | 1 - Cadre de fixation du cylindre |
| 1 - Support de contact magnétique | 1 - Support de fixation du cadre |
| 2 - Vis #14 x 1" auto-perçantes PPH Type AB | 1 - Vis M4 x 8mm |
| 2 - Vis de machine PPH 1/4 - 20 x 1" | 1 - Outil à anneau cylindrique |
| 2 - Vis #6 x 1" auto-perçantes de type AB PPH | 1 - Joint torique cylindre (version W uniquement) |
| 2 - Bouchons d'ancrage 1/4" x 1-3/16" | 1 - Signalisation des alarmes de sortie de porte |
| 1 - Verrouillage à clé de couverture avec 2 clés | 1 - Pile 9VDC |

1. DESCRIPTION

Le Camden CX-DA800/DA800W est un dispositif d'alarme de sortie de porte alimenté par pile monté sur une porte sécurisée qui s'active à l'ouverture de la porte. L'alarme de porte et le contact magnétique de la porte se montent facilement sur la porte et le cadre. L'alarme se déclenche instantanément avec des notifications LED et sonnerie intégrées. Il peut être silencieux automatiquement ou manuellement avec une touche. Le DA800W est conçu pour un usage extérieur.

2. DIMENSIONS

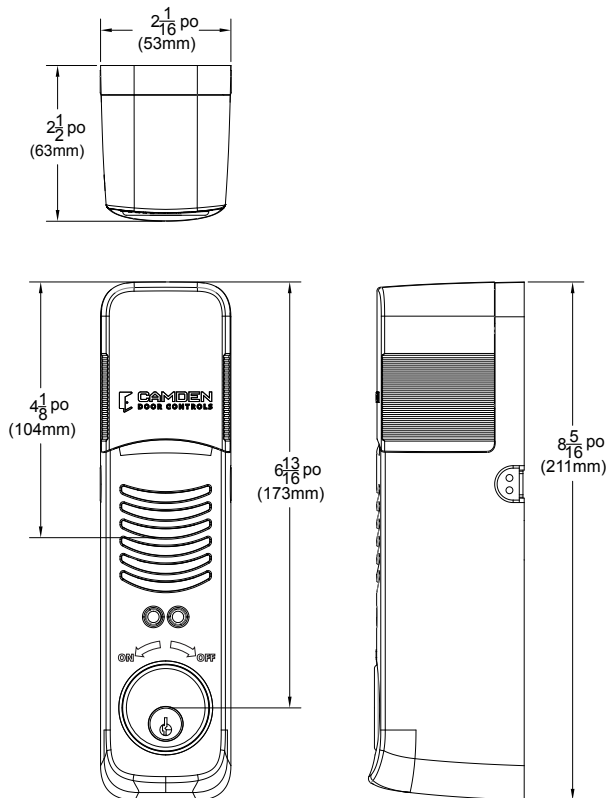


Figure 3.1 Dimensions

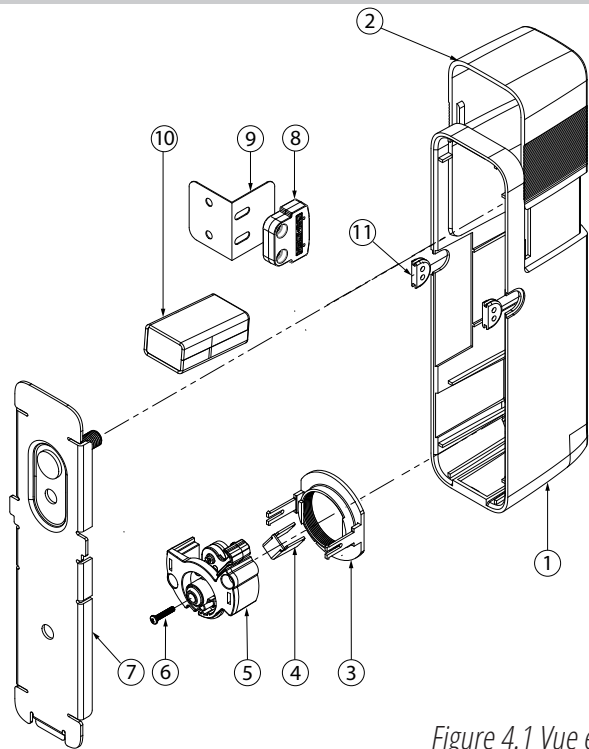
3. SPÉCIFICATIONS

Besoins en puissance	Pile 9VDC
Alarme déclenchée	Contact de porte intégré NC Entrée de contact de porte externe
Fonctionnalités de sécurité	Amélioré avec LED et sonnerie pour les alertes
Modes d'armement	1. Standard 2. Toujours
Modes de fonctionnement	Mode silencieux manuel Mode de réinitialisation automatique
Dimensions	8-5/16po H x 2-1/16po W x 2-1/2po D (211mm x 53mm x 63mm)
Sondeur d'alarme	105 dB @ 3' (1m)
Température de fonctionnement	32° F to 113° F (0° C to 45° C)
Classification IP	IP44 (DA800W)
Protection contre les impacts	IK04

CX-DA800/DA800W ALARME DE SORTIE ALIMENTÉE PAR PILE

INSTRUCTIONS D'INSTALLATION

4. INFORMATIONS SUR LES PIÈCES



Object	Description des pièces	Matériau et spécifications	Qté
1	Couverture	H23626C1	1
2		PC-1302-10	1
3	Cadre de fixation du cylindre	POM Plastic	1
4	Support de fixation du cadre	POM Plastic	1
5	Kit d'assemblage de came	POM Plastic	1
6	Vis	M4 x 8mm	1
7	Plaque arrière	SPCC Nickel plated	1
8	Contact magnétique de porte		1
9	Support de contact pour porte		1
10	Pile 9V	Nil	1
11	Grommet de fill	Rubber	2

Figure 4.1 Vue explosée

5. OPTIONS DE BOUTEILLES

L'alarme CX-DA800/DA800W peut être configurée pour fonctionner avec des cylindres de mortaise de 15/16po à 1-1/4po de longueurs avec des arbres à cames différents.

Les porte-cames peuvent être identifiés par les marques de lettres embossées.

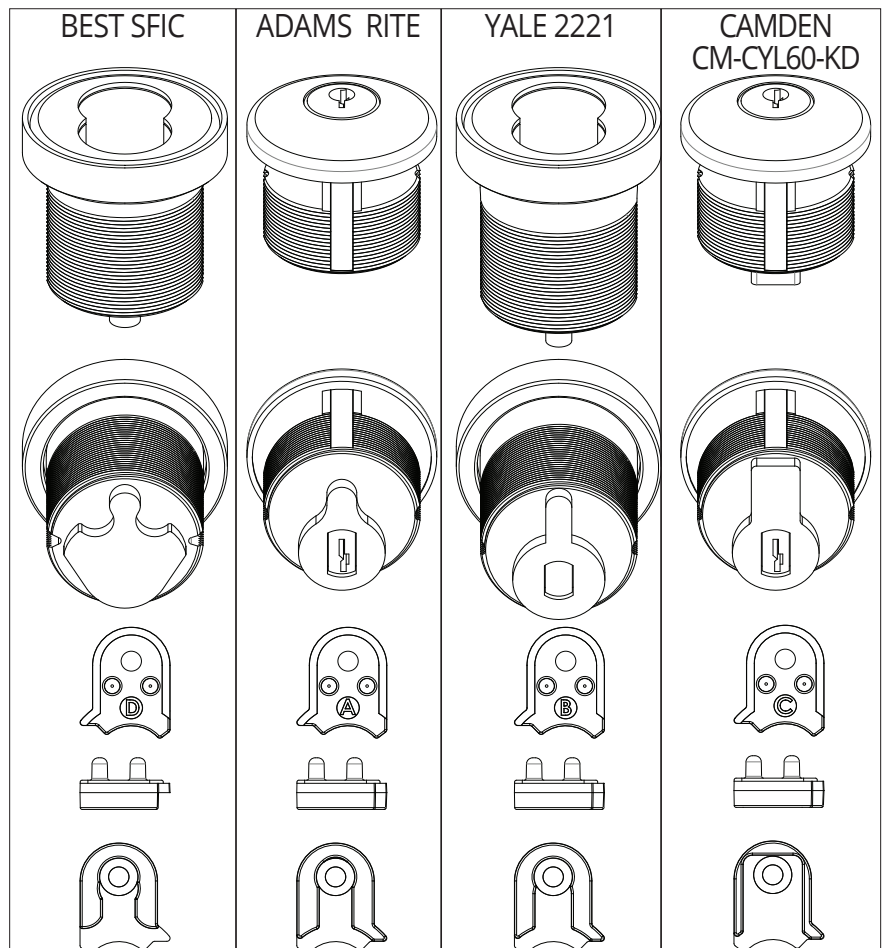
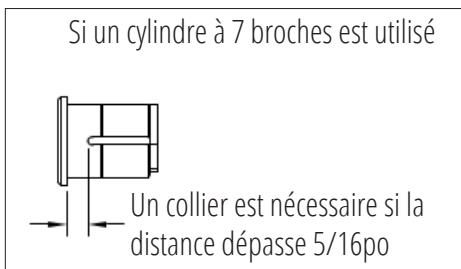


Figure 5.1 Quatre types différents de vérins de serrure et des porte-cames assortis avec identifiant de marque de lettre

6. INSTALLATION DE CYLINDRIQUE

Le CX-DA800/DA800W est livré avec des kits d'assemblage à cames pour le mode d'armement STANDARD et le mode d'armement TOUJOURS.

Il est livré par défaut en Mode Armement Standard si commandé avec le cylindre de verrouillage et l'ensemble arbre à cames préinstallés. (Voir Figure 6b)

Il peut être configuré avec le cylindre de verrouillage en mode TOUJOURS d'armement. (Voir Figure 6c)

Consultez le tableau pour la liste des cylindres Camden Lock disponibles.

Si le CX-DA800/DA800W n'a pas de cylindre de verrouillage préinstallé, suivez les étapes d'installation ci-dessous.

6.1. Ouvrez l'alarme

- Faites glisser le boîtier de couverture vers le haut et insérez la clé fournie dans la serrure de la clé de couverture.
- Tournez la clé dans le sens antihoraire pour détacher l'alarme de la porte de sa plaque arrière de fixation. (Voir Figure 6a)

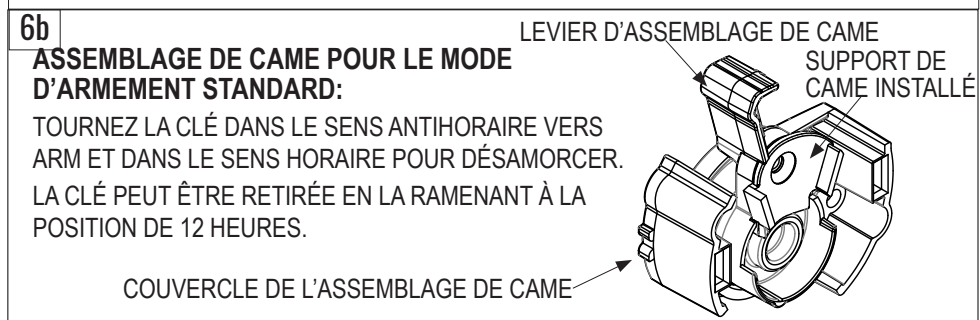
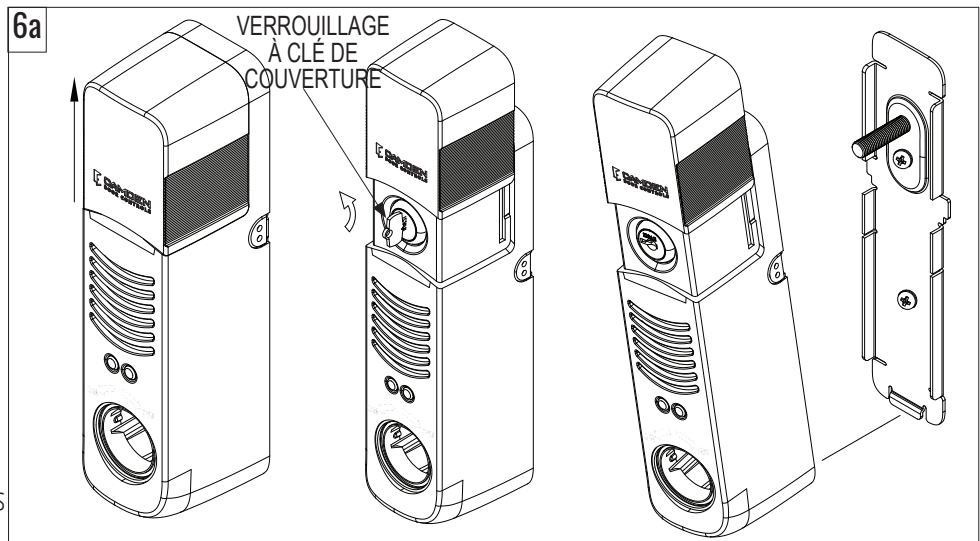
6.2. Sélectionnez le cylindre de serrure

- Sélectionnez le cylindre de verrouillage Mortise à installer. Veuillez consulter la liste des cylindres compatibles comme montré à la Figure 5.1.

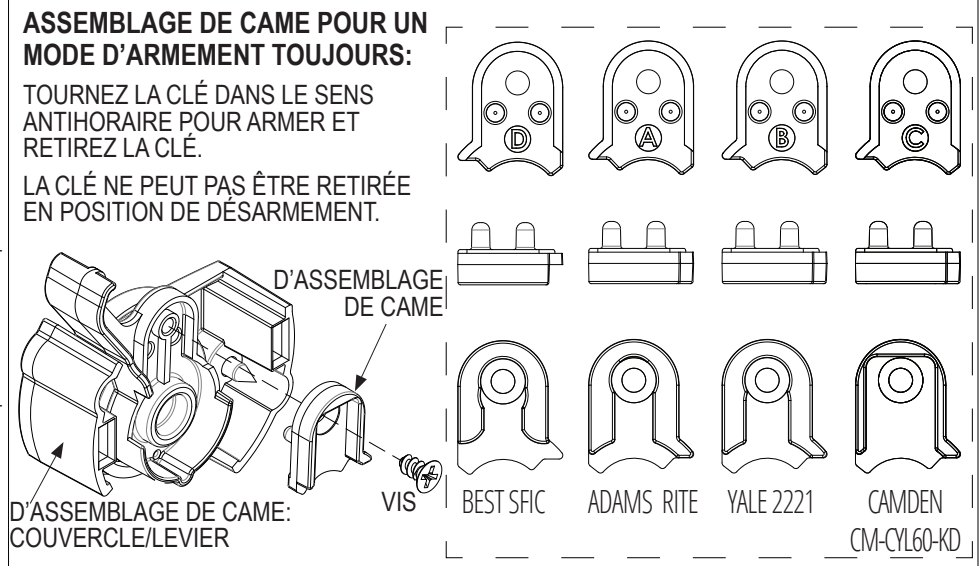
6.3. Installez le support de came

- Choisissez un porte-came adapté en fonction du cylindre de verrouillage sélectionné :
Mode d'armement STANDARD (Fig. 6b)
Mode d'armement TOUJOURS (Fig. 6c)
 - Si vous installez l'ensemble arbre à cames pour le MODE D'ARMEMENT STANDARD, passez à l'étape 6.4. (Figure 6b)
 - Si vous installez l'ensemble arbre à cames pour le MODE D'ARMEMENT TOUJOURS, dévissez la petite vis du porte-arbre à cames existant, retirez-le, puis installez le nouveau porte-came. (Figure 6c)

Numéro de pièce	Description
CX-DA800KD	Alarme de porte alimentée par pile grise avec clé cylindrique différente
CX-DA800WKD	Alarme de porte alimentée par pile grise intempérie avec clé cylindrique différente
CX-DA800KD-BK	Alarme de porte alimentée par piles noire avec clé cylindrique différ
CX-DA800WKD-BK	Alarme de porte alimentée par pile noire intempérie avec clé cylindrique différente



6c Quatre types différents de porte-arbres à cames (avec identifiant de marqueur de lettres) correspondent à quatre types différents d'arbres à cames de cylindre, comme illustré dans Figure 5.1.

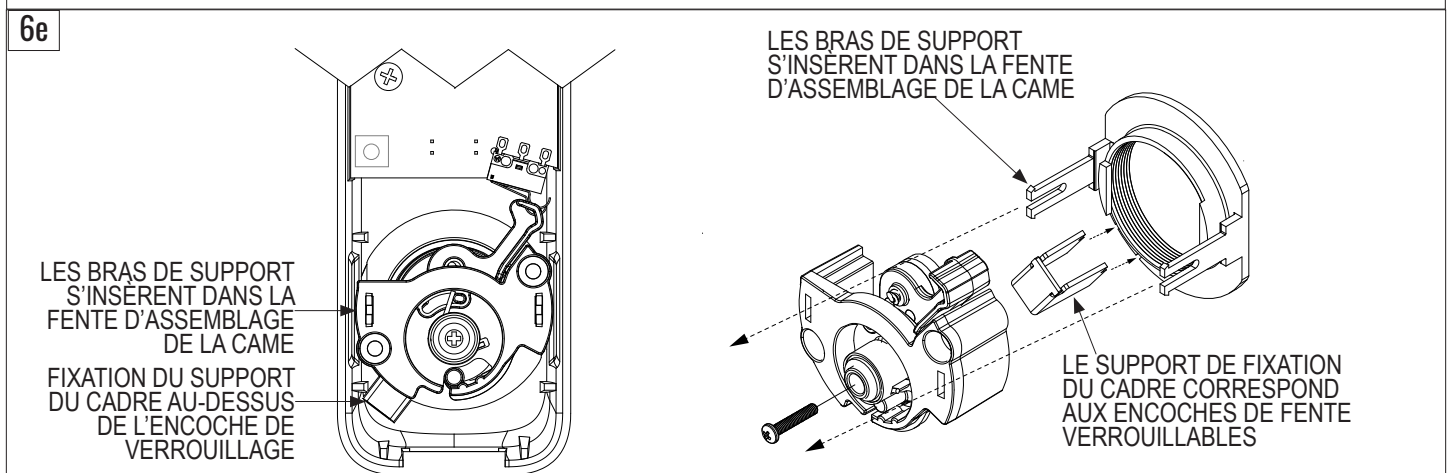
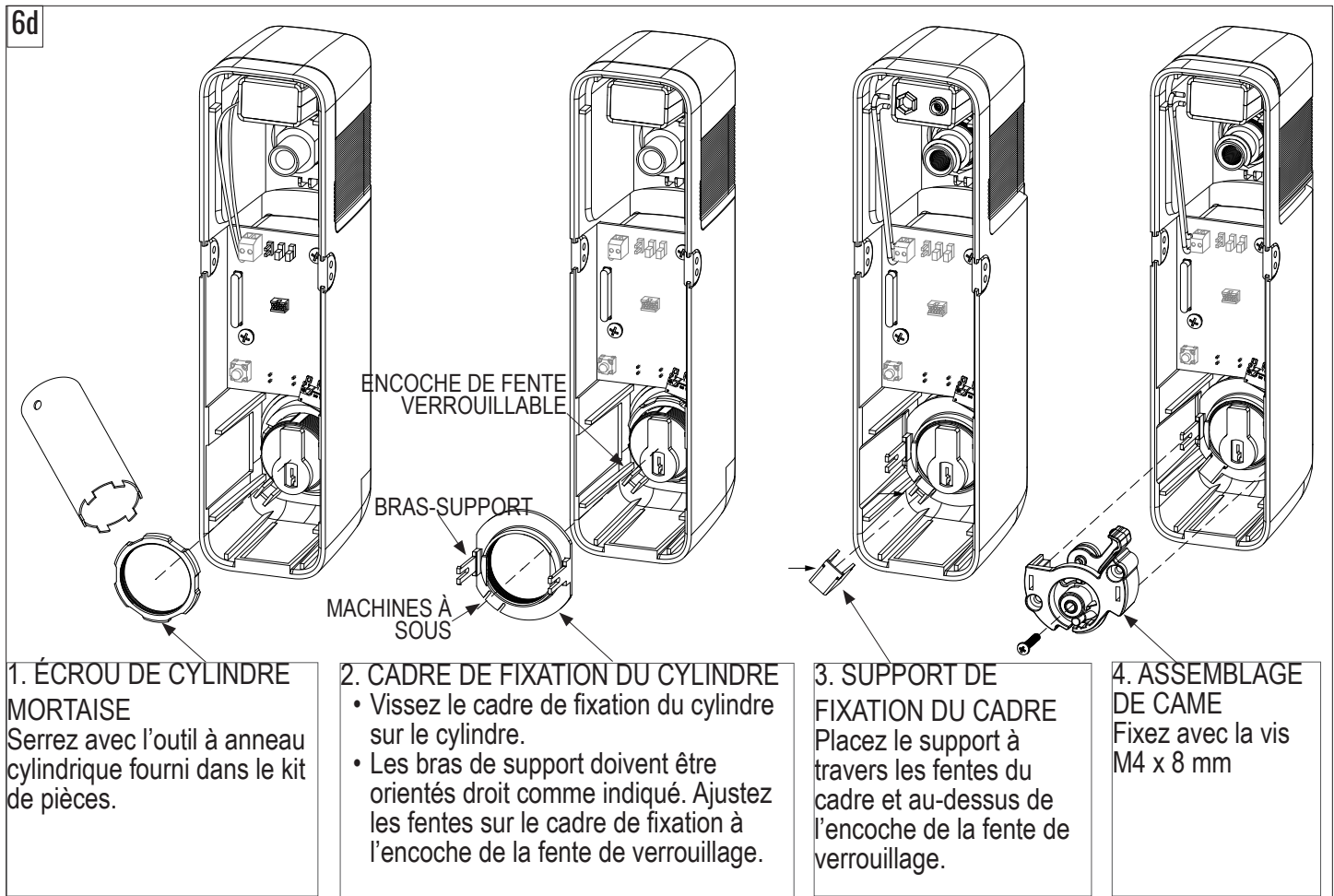


6.4. Sécurisez le cylindre de serrure

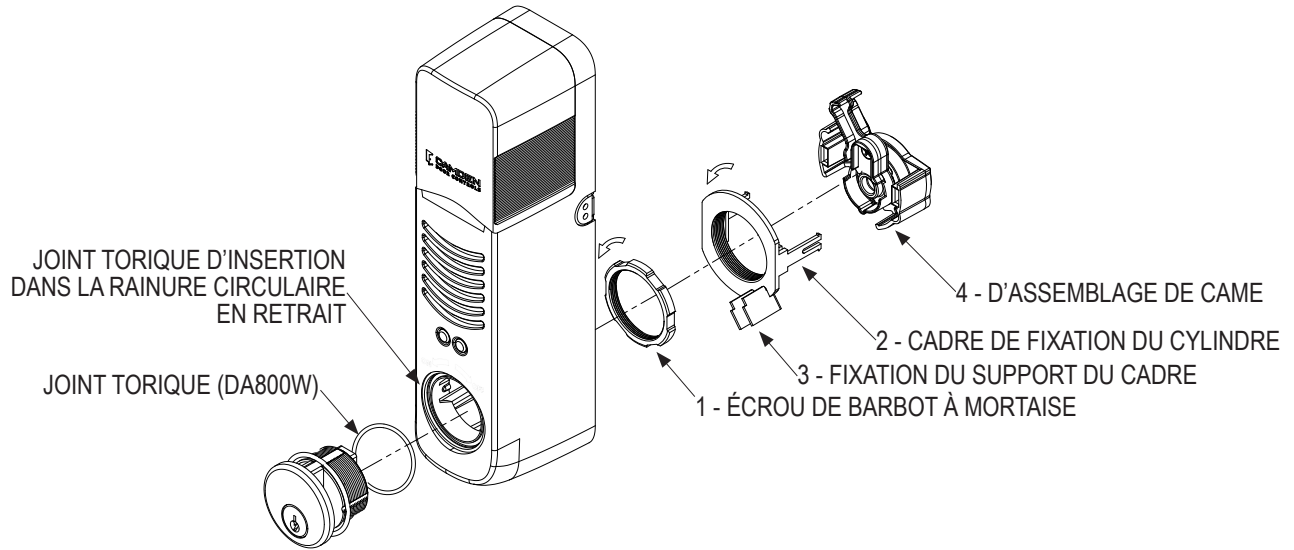
- Insérez le cylindre de verrouillage par son trou désigné et fixez-le avec l'écrou du barillet Mortise par l'arrière.
- Serrez l'écrou du barbot de mortaise à l'aide de l'outil à anneau de cylindre (fourni dans le kit de pièces).
- Pour le DA800W, insérez le joint torique dans la rainure circulaire en retrait sur le trou désigné, puis insérez le cylindre de verrouillage. (Voir Figure 6f).

6.5. Assembler les composants du cylindre de serrure

Installez les composants suivants: 1. Écrou de mortaise du cylindre, 2. Cadre de fixation du cylindre, 3. Support du châssis de fixation, 4. Ensemble arbre à cames. Suivez la séquence présentée aux Figures 6 (d, e, f).



6f



7. CONFIGURATION/PARAMÈTRES

L'alarme de sortie de porte CX-DA800/DA800W dispose de positions précises pour les réglages de contrôle opérationnel : (voir Figures 7a et 7b)

Position "OFF": Tournez la clé vers la position 2 heures pour désarmer le système. La touche peut être retirée en cette position "OFF" en mode d'armement **STANDARD**. La clé ne peut pas être retirée dans cette position "OFF" en mode **TOUJOURS** d'Armement.

Position "ON": Tournez la clé vers la position de midi pour armer le système. La touche peut être retirée dans cette position "ON" tandis que l'alarme reste activée dans les modes d'armement **STANDARD** et **TOUJOURS**.

Indicateurs de statut JP3 et JP4

Utilisez les jumpers JP3 et JP4 pour configurer la réponse de l'alarme, ce qui influence la façon dont l'état armé et les fonctions d'alarme sont indiquées et mises en silence.

JP3 ON (Armé): LED ROUGE clignote deux fois toutes les 3 secondes. En mode "Désarmé", la LED VERTE clignote deux fois toutes les 5 secondes.

JP3 OFF (Armé): AUCUNE LED indiquant le statut "Armé" ou "Désarmé" après l'armement ou le désamorçage.

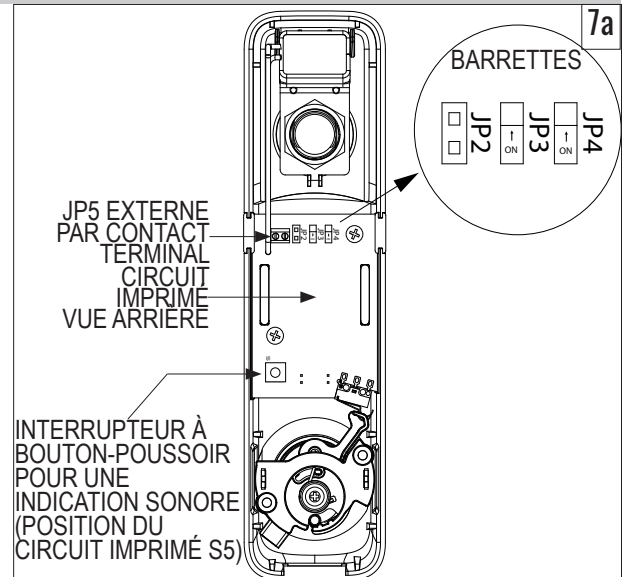
JP4 ON: L'alarme se coupe automatiquement 2 minutes après son activation.

JP4 OFF: L'alarme doit être silencieuse manuellement en tournant la clé en position "OFF".

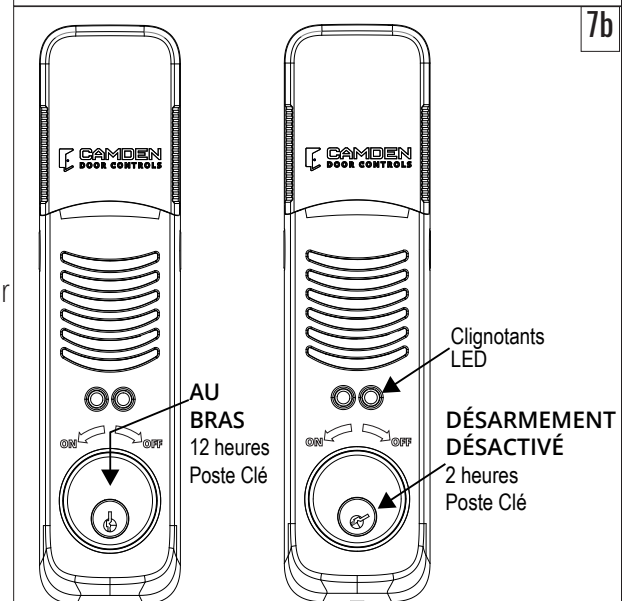
Mode silencieux manuel: JP3 ON and JP4 OFF

- Réglez l'indication d'état des LED en mode silencieux manuel, mettez JP3 sur ON et JP4 sur OFF.
- Fermez le contact de la porte et tournez la clé en position "OFF" (2 heures).
- Tourne la clé en position "ON" (12 heures).
 - La LED ROUGE clignote deux fois suivie d'une LED VERTE qui clignote pendant 15 secondes, l'alarme sonne trois courtes fois, et la LED ROUGE clignote trois fois, indiquant que l'alarme est activée et la LED ROUGE clignote toutes les 3 secondes.
 - Ouvrir la porte active le sondeur d'alarme. quand la porte est fermée l'alarme reste active; tourne la clé sur "OFF" en silence.

7a



7b



CX-DA800/DA800W ALARME DE SORTIE ALIMENTÉE PAR PILE

INSTRUCTIONS D'INSTALLATION

4. Si la touche est mise sur "OFF" après l'armement, pour contourner ou faire taire l'alarme, la LED VERTE clignotera deux fois toutes les 5 secondes.

Mode de réinitialisation automatique: JP3 ON and JP4 ON

1. Réglez l'indication d'état de la LED en mode réinitialisation automatique, mettez JP3 sur ON et JP4 sur ON.
2. Fermez le contact de la porte et tournez la clé en position "OFF" (2 heures).
3. Tournez la clé en position "ON" (12 heures) pour activer.
 - La LED ROUGE clignote deux fois, suivie de la LED VERTE qui clignote pendant 15 secondes, l'alarme sonne trois courtes fois, et la LED ROUGE clignote trois fois, indiquant que l'alarme est activée et la LED ROUGE clignote toutes les 3 secondes.
 - Ouvrir la porte active le sondeur d'alarme, qui se RÉINITIALISE automatiquement après 2 minutes après la fermeture de la porte.
 - Fermez la porte ne réinitialisera pas l'alarme avant que le délai de réinitialisation automatique de 2 minutes ne soit écoulé.
4. Si la clé est mise en position "OFF" après l'armement, pour contourner ou faire taire l'alarme avant la fin du temps de réinitialisation automatique, la LED VERTE clignotera deux fois toutes les 5 secondes.

Armement du CX-DA800

1. Ouvre la porte, mets la clé en position "OFF" puis en position "ON".
2. Ferme la porte. La LED ROUGE clignote deux fois immédiatement, puis la LED VERTE pendant 15 secondes, et ensuite la LED ROUGE trois fois. La LED ROUGE continue de clignoter toutes les 3 secondes, indiquant que l'alarme est activée.

Réglage de l'indication sonore

1. Débranchez la pile.
2. Avec la touche en position "ON", appuyez et maintenez le bouton S5 pendant la reconnexion de la pile.
3. Relâche le bouton S5 après le bip. Un simple bip court active, tandis qu'un bip long désactive l'indication sonore.

Modification de la poignée du contact de la porte

Pour modifier le côté actif du contact de la porte :

1. Placez l'aimant sur le côté de contact désiré et retirez-le.
2. Tournez la clé en position "OFF" et court-circuitez brièvement les broches JP2 pour vider la mémoire. (les deux LED clignotent cinq fois et l'appareil émet cinq bips).
3. Refixez l'aimant sur le côté sélectionné ou connectez un contact de porte externe au connecteur JP5. (Voir Figure 7a)

Alerte pile faible

Le CX-DA800/DA800W est équipé d'une fonction de surveillance de la pile faible:

Lorsque la tension de la pile descend en dessous de 7V DC, le système émet un court bip toutes les 45 secondes, indiquant la nécessité d'un remplacement de la pile.

8. PUISSANCE

Installez la pile:

Connectez la pile 9V à la boucle de la pile et insérez-la dans la fente supérieure, en assurant la bonne orientation illustrée à la Figure 8.1

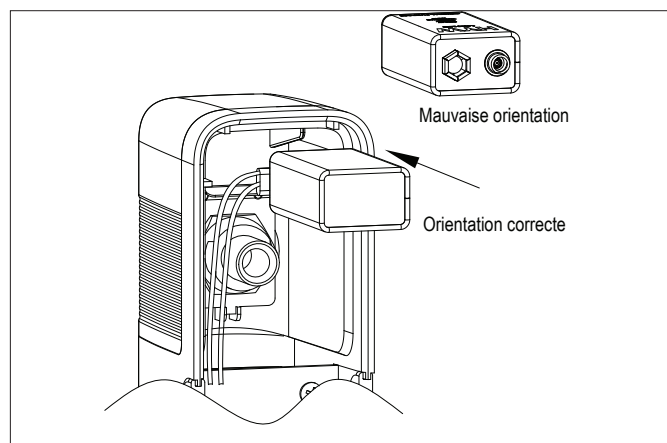


Figure 8.1 Orientation des piles

9. INSTALLATION DE MONTAGE

Guide de localisation des contacts de porte magnétique:

Pour un contact optimal, l'aimant doit s'aligner correctement avec l'alarme de porte, et l'espace maximal entre l'aimant et le côté de l'alarme de porte est de 1/2 po (12,7 mm). Voir la Figure 9 (a - d) pour le guide de localisation et de centrage.

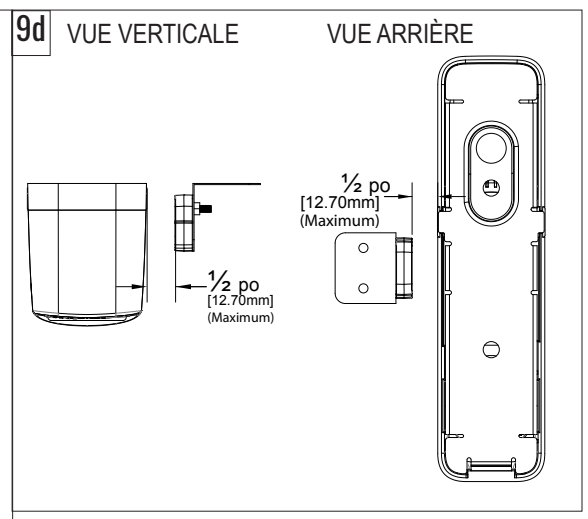
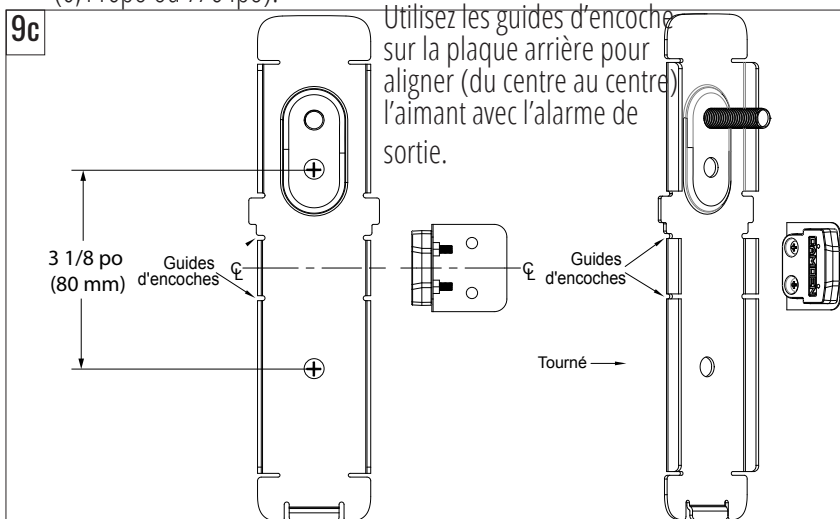
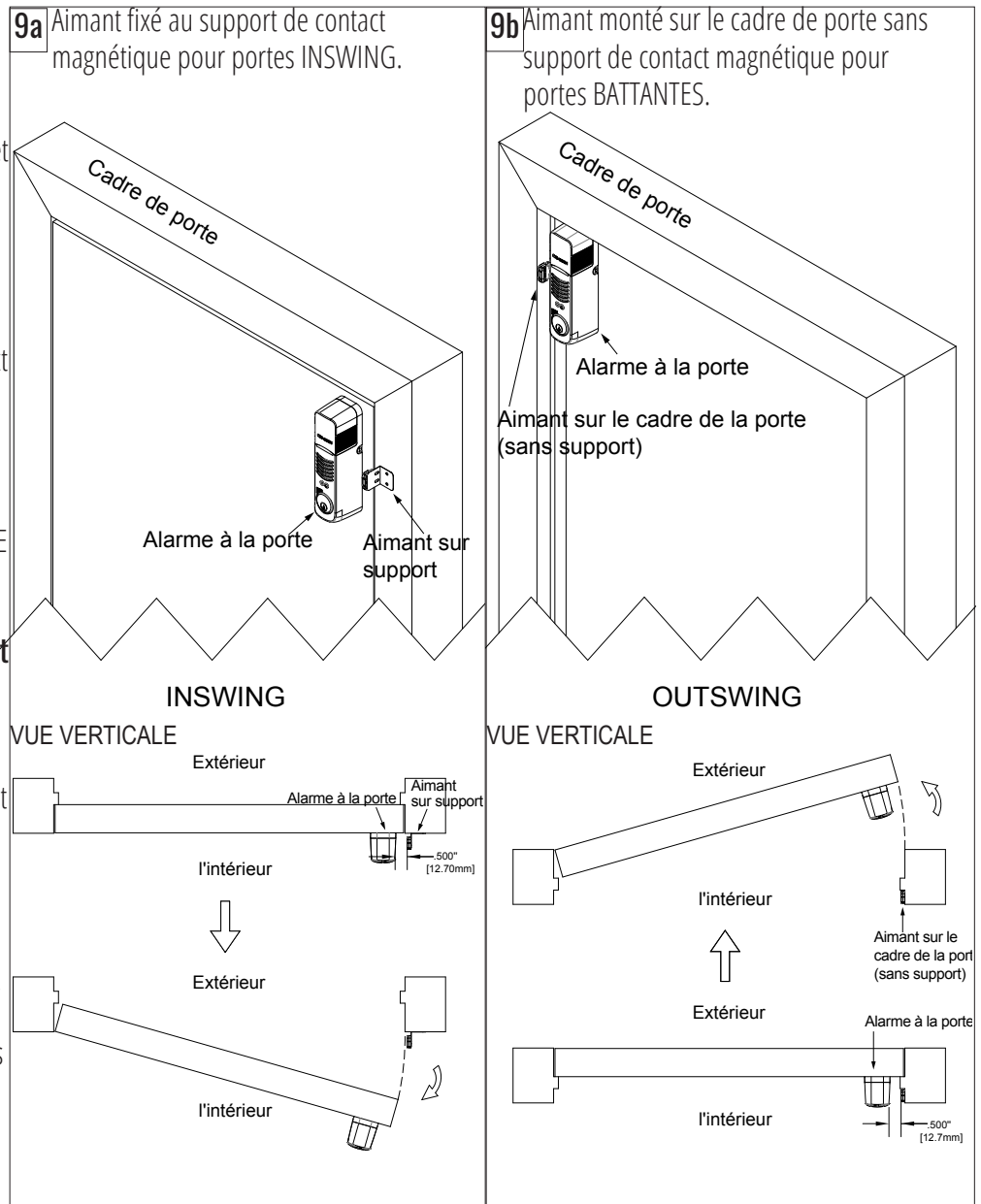
Remarque: Portes ENTRANTES/ SORTIES

- L'aimant est fixé au support de contact magnétique pour être monté sur un CADRE DE PORTE À BASCULE. (Voir Figure 9a)
- Le contact de porte magnétique peut être monté directement sur un CADRE DE PORTE BATTANTE sans support de contact magnétique. (Voir Figure 9b)

9.1. Montage de l'alarme et du contact magnétique de la porte: Placez la plaque arrière près du bord de la porte et l'aimant sur le cadre, puis marquez les emplacements de l'aimant et de la plaque arrière.

9.2. Perçage pour le montage de la plaque arrière: Percez les trous avec une mèche #7 (0,201po ou 13/64po) pour les vis de machine 1/4-20 x 1po, ou une mèche de 0,218po (7/32po) pour les vis en tôle #14, en suivant les positions indiquées dans les figures.

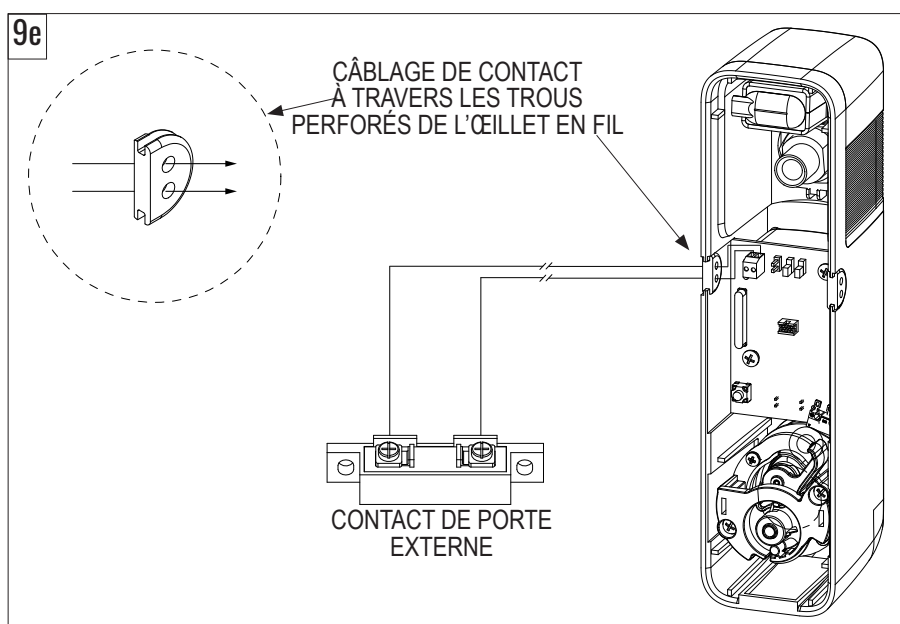
9.3. Perçage pour le montage d'aimants: Utilisez une mèche #32 (0,116po ou 7/64po).



Connexion de contact de porte externe:

Vous pouvez connecter le câblage d'un contact de porte externe au bloc de bornes JP5 sur le circuit imprimé. (Voir Figure 9e)

- Retirez l'œillet de fil du côté où vous allez insérer le câblage de contact de la porte extérieure.
- Utilisez une gravure ou une perforatrice pour percer les deux trous encastrés sur le grommet de fil afin de créer les fils traversants.
- Remettez l'œillet en fil sur l'alarme.
- Insérez les deux fils à travers le grommet de fil et connectez-les au bloc de terminus JP5 sur le PCB.

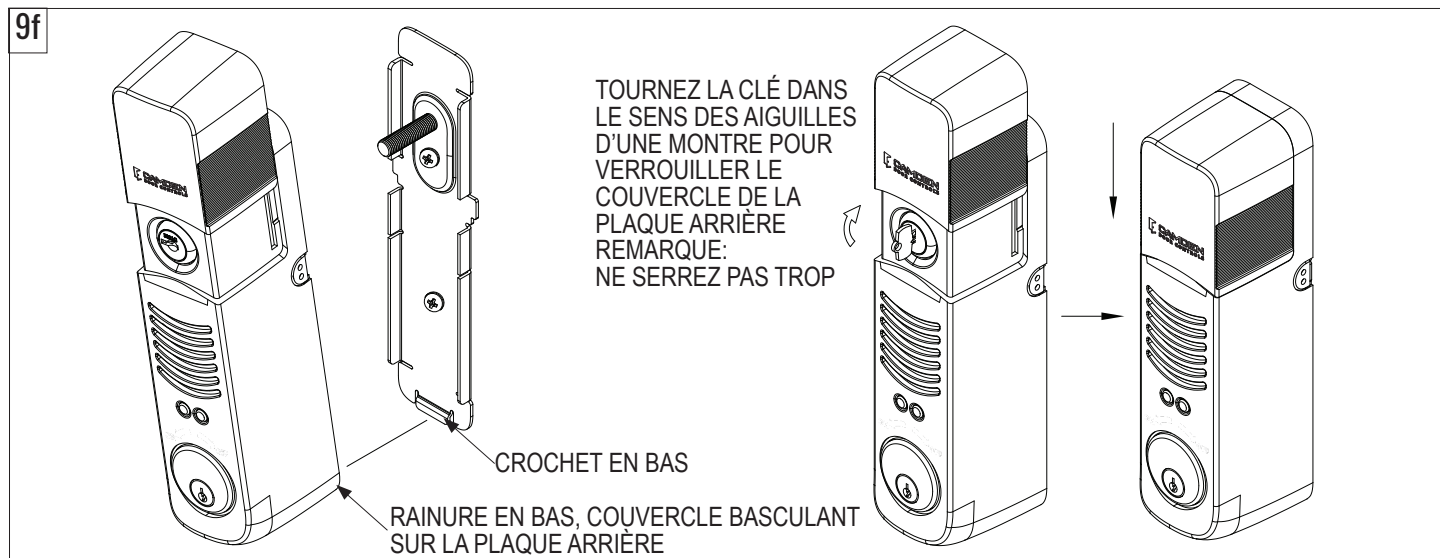


9.4. Montage final

- Fixez le couvercle de l'alarme à la plaque arrière montée en verrouillant le crochet inférieur de la plaque arrière à la rainure inférieure du couvercle.
- Insérez et tournez la clé dans le sens horaire pour fixer l'alarme de porte sur la plaque arrière montée. (Voir Figure 9f)

9.5. Par signalisation

- La signalisation est **SORTIE DE SECOURS SEULEMENT L'ALARME VA SONNER** installée pour la porte où est installée l'alarme de sortie.



FAQ

Q 1. Comment puis-je passer d'un mode d'alarme à un autre?

A 1. Utilisez les réglages JP3 et JP4 pour configurer comment l'alarme s'active/désarme et soit un réinitialisation automatique, soit nécessite une intervention manuelle pour faire taire.

Q 2. L'alarme peut-elle être utilisée à l'extérieur?

A 2. L'alarme CX-DA800W a une classification IP de 44, ce qui la rend adaptée à un usage extérieur. Il peut supporter les éclaboussures d'eau et la poussière, mais n'est pas étanche. Sa plage de température de fonctionnement est de 32° F à 113° F (0° C à 45° C).

Q 3. Comment puis-je m'assurer que l'alarme est correctement activée?

A 3. Lorsqu'elle est activée, la LED ROUGE clignote deux fois, suivie de la LED VERTE qui clignote pendant 15 secondes. Par la suite, la LED ROUGE clignotera toutes les 3 secondes. Assurez-vous que le contact de la porte est bien fermé.

Q 4. Que faire si l'alarme ne s'active pas ou ne se désarme pas avec la clé?

A 4. Vérifiez que le cylindre et le porte-arbre à cames sont bien installés et que la clé tourne complètement. Assurez-vous également que l'alarme est correctement montée et qu'aucune pièce n'obstrue le mécanisme de la clé.

DÉPANNAGE

Problem	Possible Cause	Solution
L'alarme ne s'active pas à l'ouverture de la porte.	Pile non installée ou faible consommation.	Assurez-vous qu'une pile neuve de 9V est correctement installée. Vérifiez la tension de la pile si nécessaire.
	Contact de porte mal aligné.	Ajustez pour aligner l'emplacement de l'aimant de porte et de son contact.
L'alarme retentit sans arrêt.	Le cavalier JP4 était réglé en mode silencieux manuel (OFF).	Tournez la clé en position « OFF » pour faire couper l'alarme manuellement.
	Désalignement du contact de la porte.	Réalignez et sécurisez le contact de la porte et la position de l'aimant.
Les clignotants LED ne fonctionnent pas.	Fonctionnalité LED désactivée via le réglage JP3.	Réglez JP3 sur ON pour activer les indicateurs LED pour le statut d'armé/désarmé.
	Problème de circuit ou dysfonctionnement de la LED.	Vérifiez les connexions sur le PCBA pour détecter des dommages ou des connexions lâches. Remplacez-le si nécessaire.
L'alarme se met en silence automatique trop vite ou pas du tout.	Réglage JP4 incorrect pour le mode souhaité.	Réglez JP4 sur ON pour le mode silence automatique ou OFF pour le mode silencieux manuel.
La clé tourne mais le statut de l'alarme ne change pas.	Cylindre ou porte-arbre à cames mal installé.	Revoyez les étapes d'installation du cylindre de serrure et du porte-came. Assurez-vous que tous les composants sont sécurisés.
L'alarme retentit de façon inattendue.	Alerte pile faible.	Remplacez la pile si la tension est inférieure à 7V DC, comme indiqué par les bips périodiques.
Impossible de changer les paramètres d'indication sonore.	Procédure incorrecte suivie.	Suivez les étapes spécifiques pour activer/désactiver les indications sonores en utilisant le bouton S5 et la configuration de la pile.
Le volume de sondage de l'alarme est trop bas ou inaudible.	Défaillance ou déconnexion des haut-parleurs.	Vérifiez les connexions du haut-parleur et assurez-vous que le haut-parleur n'est pas endommagé. Remplacez-le si nécessaire.
Le contact extérieur de la porte ne déclenche pas l'alarme.	Installation incorrecte ou contact externe défectueux.	Assurez-vous que le contact externe est correctement connecté au JP5 connecteur et fonctionnement correct.